



TREND RAPPORT

DE WESTHOEK

2022 - 2023

westtoer

PARTNER IN TOERISME



de Westhoek

GRENZELOOS GENIETEN

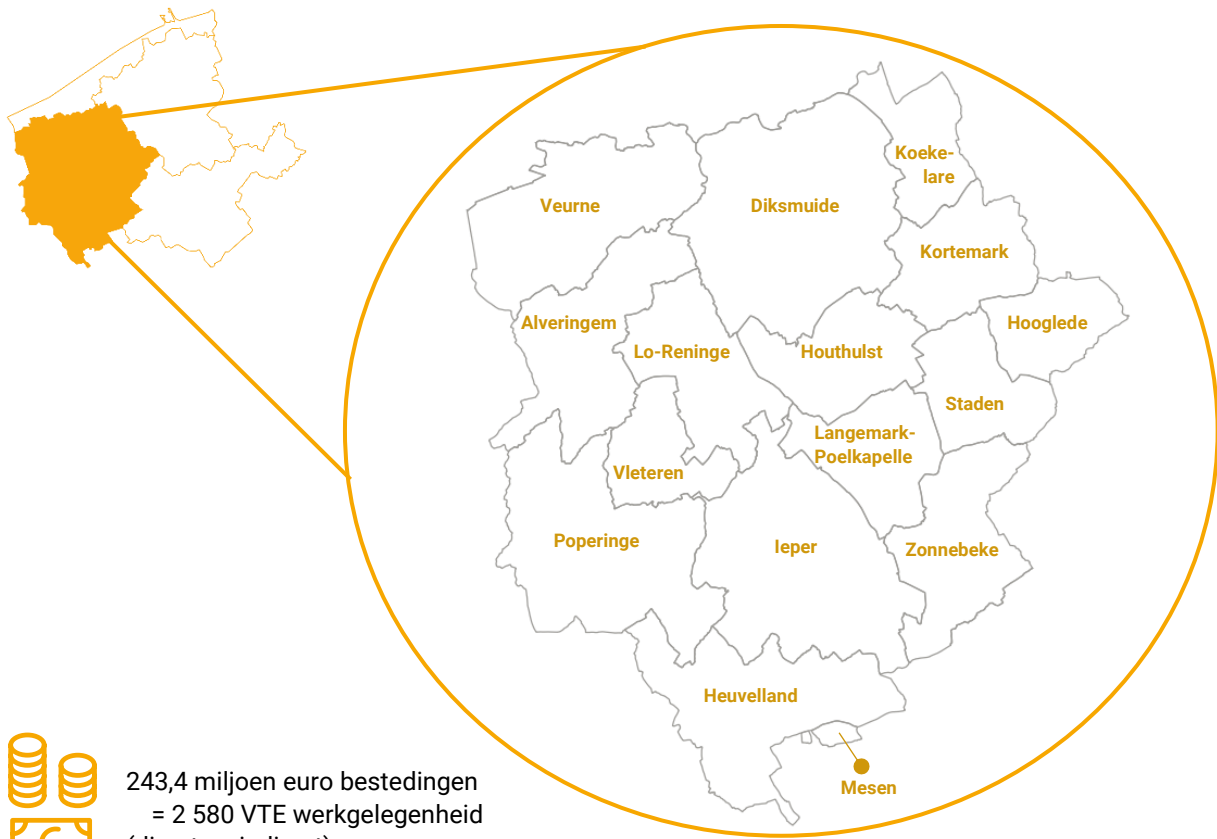
INHOUD

OVERZICHT TRENDS	3
16 gemeenten in de Westhoek	4
Toerisme en recreatie kerncijfers 2022 – 2023	4
Logiesaanbod 2022 – 2023	5
Commercieel verblijfstoerisme – logiesvorm 2022 – 2023	6
Commercieel verblijfstoerisme – herkomst 2022 – 2023	7
INLEIDING	9
Inleiding	10
AANBOD	17
Capaciteit	18
Hotels	19
B&B's	20
Kamergelateerd logies	21
Jeugdlogies	21
Kampeerb企业	22
Huurvakantiewoningen	22
Musea en attracties	23
Trend in gemeenten	24
VRAAG	27
Logiesvorm	28
Herkomst commercieel verblijfstoerisme	29
Doel commercieel verblijfstoerisme	30
Spreiding commercieel verblijfstoerisme	31
Verblijfstoeristen per logiesvorm – detail naar herkomst	32
Verblijfstoeristen per herkomst – detail naar logiesvorm	34
Bruto kamerbezettingsgraad	37
Bezoekers aan musea en attracties	38
Bezoeken aan 11 WOI onderzoeksites	38
Herkomst WOI bezoekers in de Westhoek	39
Recreatieve fietsers op het fietsnetwerk	39
Aankomsten commercieel verblijfstoerisme per gemeente	40
Overnachtingen commercieel verblijfstoerisme per gemeente	41

OVERZICHT TRENDS



16 GEMEENTEN IN DE WESTHOEK



243,4 miljoen euro bestedingen
= 2 580 VTE werkgelegenheid
(direct en indirect)

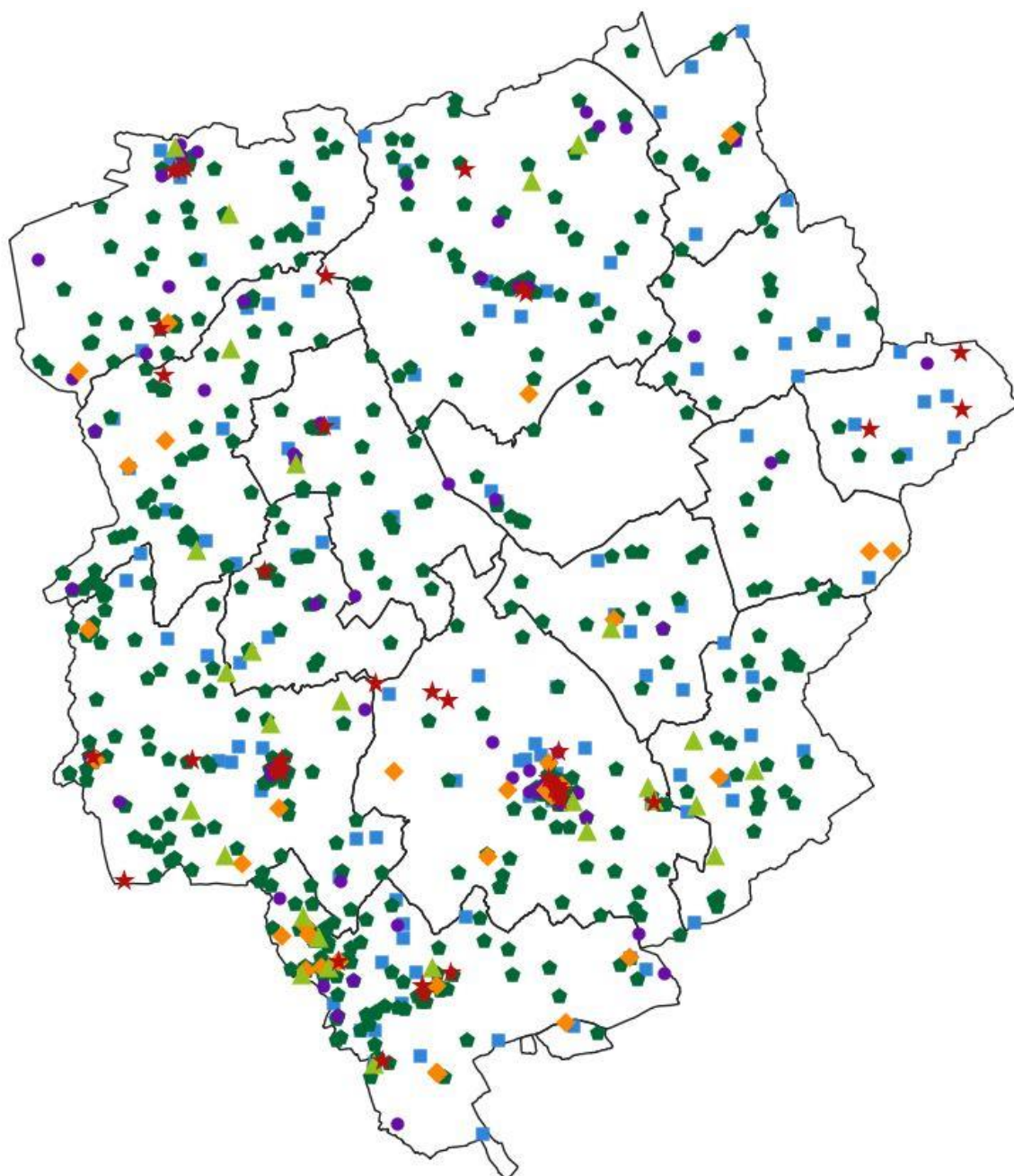
243,4 miljoen euro waarvan:
144,9 miljoen door dagtoerisme
98,5 miljoen in commercieel logies

TOERISME EN RECREATIE KERNCIJFERS 2022 – 2023

	16 124 bedden	↑	+ 2,8% t.o.v. 2022
	489 951 aankomsten	↑	+ 11,3% t.o.v. 2022
	1 111 940 overnachtingen	↑	+ 8,2% t.o.v. 2022
	5,1 miljoen dagtoeristen *	↑	+ 3,3% t.o.v. 2022
	2,5 miljoen recreatieve fietsers op het fietsnetwerk	↑	+ 5,0% t.o.v. 2022

* Voor de raming van het aantal dagtoeristen en de omzet door dagtoerisme werd o.m. gebruik gemaakt van het 'Onderzoek naar het dagtoeristisch gedrag van Belgen in 2021-2022', uitgevoerd door Westtoer.

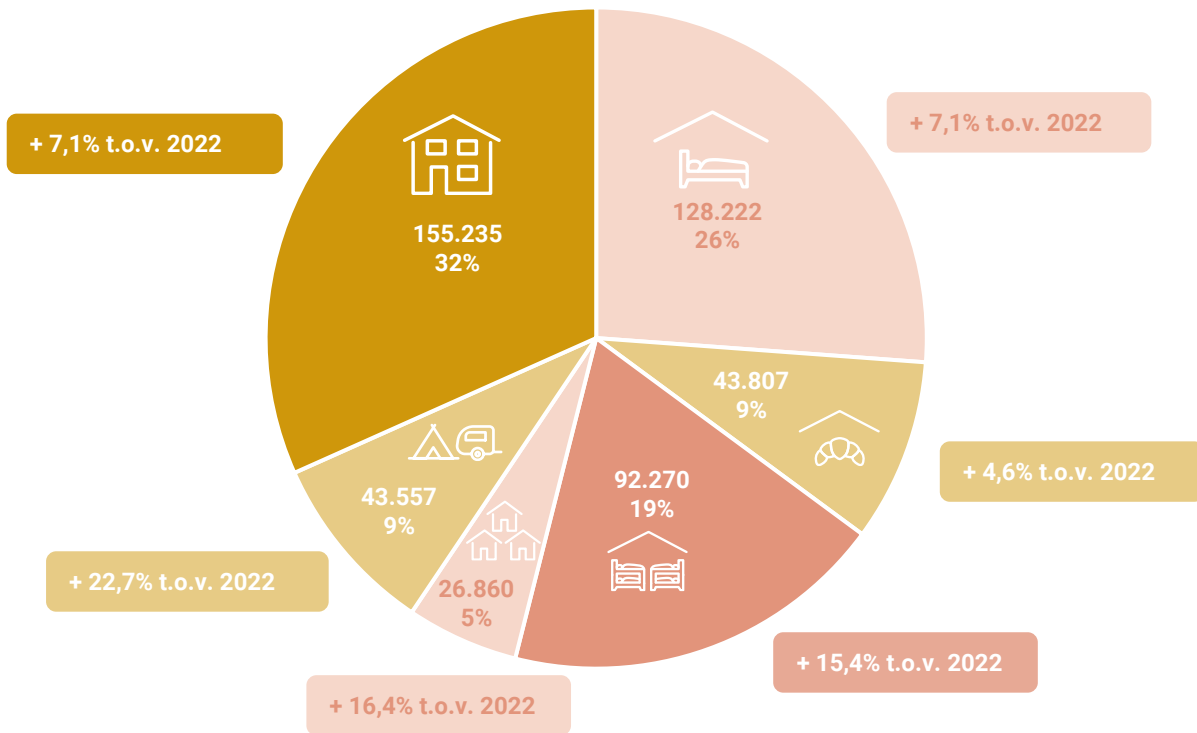
LOGIESAANBOD 2022 – 2023



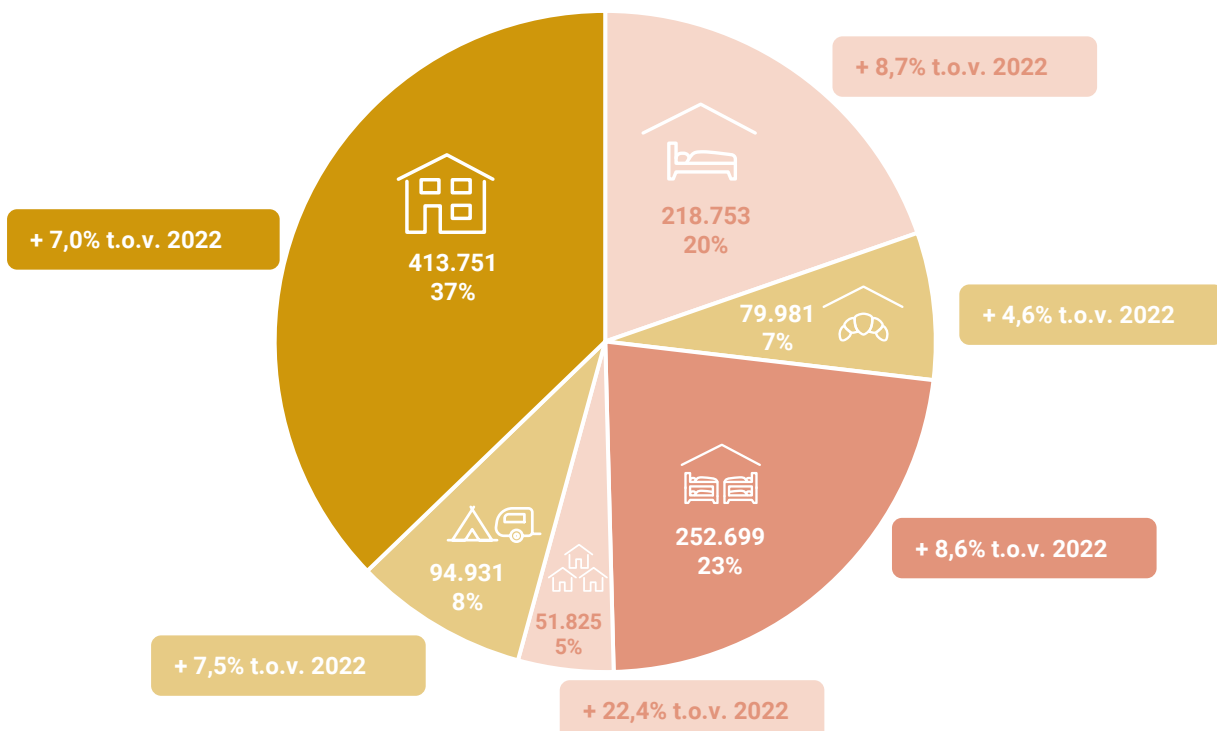
★	42 hotels (+ 0 t.o.v. 2022)	1 841 bedden (+ 0,1% t.o.v. 2022)
■	133 B&B's (+ 1 t.o.v. 2022)	1 057 bedden (+ 1,0% t.o.v. 2022)
⬠	540 uitbaters vakantiewoningen (+ 27 t.o.v. 2022)	6 314 bedden (+ 4,0% t.o.v. 2022)
◆	35 jeugdlogies (- 1 t.o.v. 2022)	2 876 bedden (+ 0,0% t.o.v. 2022)
▲	28 kampeerbedrijven (+ 1 t.o.v. 2022)	3 107 bedden (+ 3,3% t.o.v. 2022)
●	69 kamergerelateerd logies (+ 7 t.o.v. 2022)	929 bedden (+ 9,4% t.o.v. 2022)

COMMERCIEEL VERBLIJFSTOERISME – LOGIESVORM 2022 – 2023

489 951 aankomsten

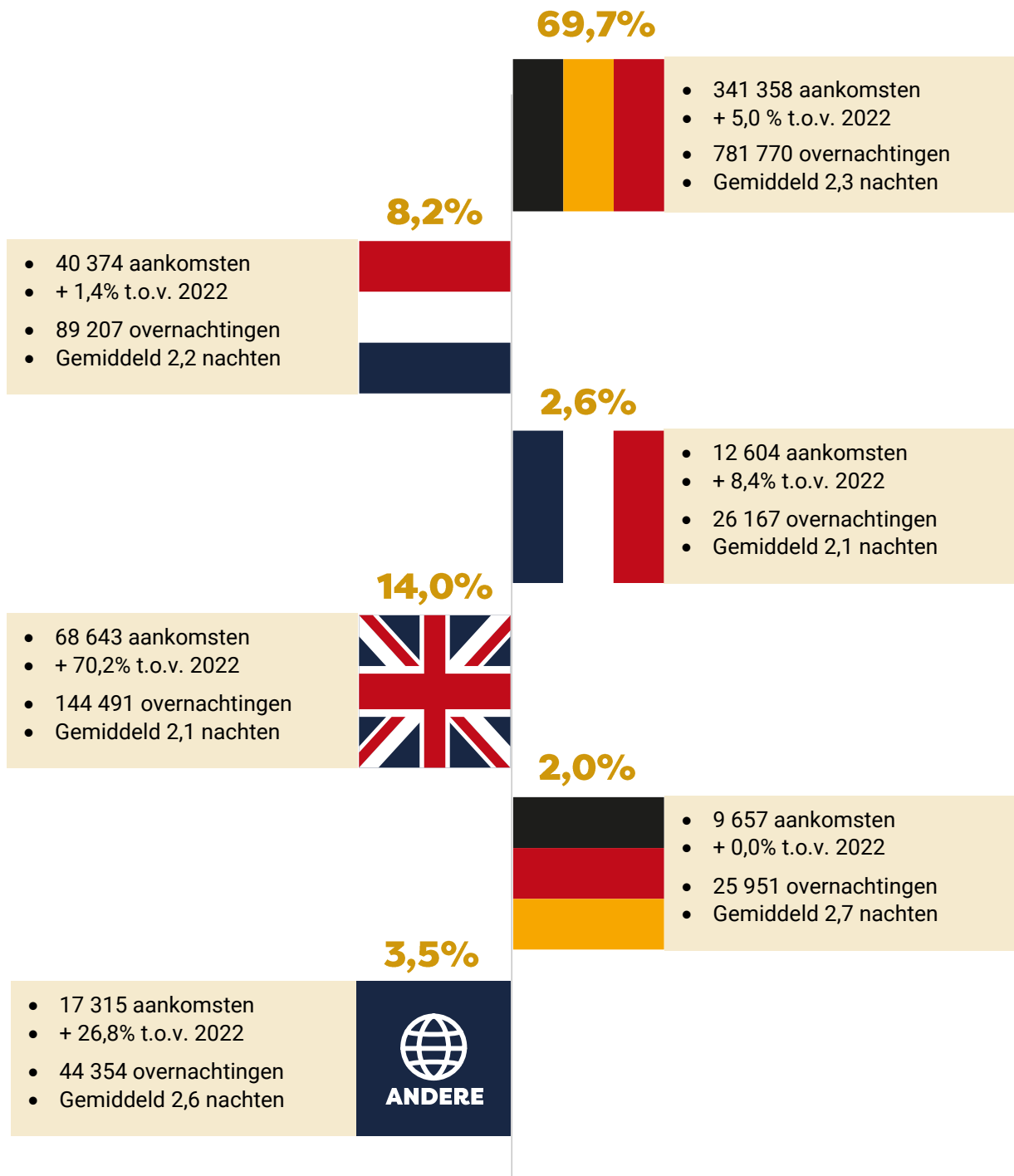


1 111 940 overnachtingen



Gemiddelde verblijfsduur = 2,3 nachten

COMMERCIEEL VERBLIJFSTOERISME – HERKOMST 2022 – 2023



INLEIDING



INLEIDING

In het trendrapport wordt de Westhoek gedefinieerd als de 16 gemeenten die deel uitmaken van de toeristische regio Westhoek. De gemeente Wervik (die statistisch tot de Leiestreek behoort) en de gemeenten van de Westkust en hun deelgemeenten, die ook opgenomen zijn in de toeristische werking voor de Westhoek, worden niet in rekening genomen.

De focus in dit trendrapport ligt op de trend 2022-2023. Sinds 2015 vraagt FOD Economie enkel nog de vraaggegevens op bij erkende (vergunde) of aangemelde logies. Vanaf 2015 werd ook de categorie vakantiewoningen toegevoegd (op basis van een steekproef op provincieniveau).

De 'hotels' omvatten zowel de aangemelde als erkende hotels met of zonder classificatie. De niet-aangemelde of niet-erkende hotels zijn opgenomen onder 'kamergerelateerd logies'. De vraag op kortkampeerplaatsen van terreingebonden logies is opgenomen onder 'kortkampeerplaatsen'.

Het trendrapport bevat ook cijfers over het logies op gemeenteniveau, meer bepaald het aanbod naar logiesvorm in uitbatingen en in bedden (logiesinventarisatie Westtoer) en de aankomsten en overnachtingen per gemeente (cijfers van FOD Economie, voor zover die worden vrijgegeven).

OMZET DOOR TOERISME BEDRAAGT 243 MILJOEN EURO DIRECTE BESTEDINGEN IN 2023

De omzet gegenereerd door toerisme in de Westhoek bedraagt in 2023 243,4 miljoen euro waarvan 144,9 miljoen euro door 5,1 miljoen dagtoeristen en 98,5 miljoen euro door 490 000 verblijfstoeristen. De omzet wordt geraamd op basis van de toeristische bestedingen van verblijfstoeristen in commercieel logies (vakantiegangers en zakentoeeristen) en dagtoeristen, maar houdt geen rekening met het tweedeverblijfstoeisme, waar weinig gegevens over beschikbaar zijn.

Uitgaande van de hypothese waarbij 1 miljoen euro staat voor 7,2 VTE directe en 3,4 VTE indirecte werkgelegenheid, is de omzet in 2023 goed voor 2 580 voltijds equivalenten in directe en indirecte werkgelegenheid samen.

DE WESTHOEK BESCHIKT OVER EEN LOGIESCAPACITEIT VAN 16 100 BEDDEN

De Westhoek bood in 2023 aan 16 124 personen plaats om te overnachten in commercieel logies en op langetermijnkampeerplaatsen op campings. Ter vergelijking: in de Leiestreek zijn er 7 266 bedden en in het Brugse Ommeland 7 502 bedden.

De huurvakantiewoningen zijn de belangrijkste logiesvorm en staan in voor 39% van de totale logiescapaciteit of 6 314 bedden. Ook het jeugdlogies is sterk vertegenwoordigd met plaats voor 2 876 personen of 18% van de capaciteit. De kortkampeerplaatsen op campings kunnen 2 275 kampeers opvangen (14% van de beddenscapaciteit). De hotels zijn goed voor 1 841 bedden of 11% van de capaciteit en in de B&B's kunnen 1 057 personen overnachten (of 7% van alle bedden). Daarnaast zijn er nog 929 bedden in kamergerelateerd logies (6%) en kunnen ook 832 personen overnachten op de langetermijnkampeerplaatsen op campings (5%).



Het logiesaanbod in de Westhoek neemt sinds 2002 toe, zij het niet elk jaar even sterk. Ook in 2023 noteren we opnieuw een toename van de totale logiescapaciteit met 3% (+435 bedden). De grootste toename in volume doet zich (opnieuw) voor bij de huurvakantiewoningen (+243 bedden +4%). Ook bij de kortkampeerplaatsen nam de beddenscapaciteit toe (+100 bedden of +6%), evenals bij kamergerelateerd logies (+80 bedden of +9%) en bij de B&B's (+10 bedden of +1%). Bij de overige logiesvormen bleef de capaciteit stabiel: hotels (+1 bed), jeugdlogies (+1 bed) en langetermijnkampeerplaatsen (+0 bedden).

Opnieuw toename in aanbod huurvakantiewoningen

De Westhoek heeft een ruim aanbod aan huurvakantiewoningen in vergelijking met andere Vlaamse regio's. Het aantal huurvakantiewoningen in de Westhoek kent sinds 2002 een gestage toename en ook in 2023 was dit het geval (+5% in uitbatingen). Op 1 juli 2023 waren er 540 uitbatingen van vakantiewoningen die samen 646 vakantiewoningen en 6 314 bedden aanboden. Ten opzichte van 2022 zijn er in 2023 opnieuw 51 nieuwe uitbatingen bijgekomen. Daarnaast is er ook 1 uitbating bijgekomen die van logiesvorm is veranderd (vroeger kamergerelateerd logies). Daartegenover zijn 25 uitbatingen gestopt. Netto kwamen er in totaal dus 27 uitbatingen bij met (door capaciteitswijzigingen bij enkele bestaande aanbieders) samen 25 vakantiewoningen.

Gemiddeld telt een huurvakantiewoning in de Westhoek 9,8 bedden. Ter vergelijking: in de Leiestreek bedraagt dit gemiddelde slechts 7,2 bedden, in het Brugse Ommeland is dit 7,4 bedden.

70% van de vakantiewoningen telt 10 bedden of minder; 30% meer dan 10 bedden. Er is een vrij groot aandeel van grote vakantiewoningen met meer dan 20 bedden (8%). Dergelijke vakantiewoningen zijn zeer in trek bij grote vrienden- of familiegroepen (bv. voor multi-generationale vakanties).

Capaciteit in jeugdlogies blijft stabiel

Op 1 juli 2023 waren er 35 uitbatingen van jeugdlogies, één minder dan in 2022 en samen goed voor 2 876 bedden. In vergelijking met 2022 is er één uitbating van jeugdlogies van logiesvorm veranderd (De Zonneburcht in Staden, met 30 bedden, veranderd naar kamergerelateerd logies). Samen met enkele capaciteitswijzigingen bij uitbaters in Heuvelland, Mesen en Poperinge, goed voor in totaal 31 bedden extra, resulteert dit in een beddenscapaciteit in jeugdlogies die quasi gelijk is gebleven in vergelijking met 2022 (+1 bed).

Aantal hotelkamers blijft stabiel

De Westhoek telt 42 hotels met in totaal 782 kamers en 1 841 bedden (situatie op 1 juli 2023). Dit zijn evenveel hotels als in 2022. In 2023 waren er geen verschuivingen, stopzettingen of nieuwe hotels, enkel een aantal beperkte capaciteitswijzigingen (bijvoorbeeld omwille van de brandveiligheid) bij hotels in Veurne, Heuvelland, Ieper en Poperinge. Samen resulteerden deze wijzigingen in een daling van het aantal kamers met 1 kamer en een toename van het aantal bedden met 1 bed. De logiescapaciteit in hotels bleef in 2023 dus zo goed als stabiel.



De gemiddelde grootte van de hotels in de Westhoek blijft relatief stabiel op 18,6 kamers. Er zijn slechts 14 hotels met meer dan 15 kamers in de Westhoek (33% van het aanbod in hotels). Samen beschikken deze hotels wel over 527 kamers (67% van het aanbod in kamers).

78% van de hotelkamers in de Westhoek is erkend met comfortclassificatie (608 kamers), 14% is erkend zonder comfortclassificatie (109 kamers) en 8% is aangemeld (65 kamers).

Aanbod voor kortkampeerders neemt verder toe

De kampeerder kon in de Westhoek in 2023 terecht op 28 kampeerbedrijven: 10 campings, 5 terrein-gerelateerd logies en 13 camperterreinen. Ten opzichte van 2022 is er één kampeerlogies veranderd van terrein-gerelateerd logies naar camperterrein (Steenkerke Rust in Veurne, met 5 plaatsen). Er zijn ook 2 nieuwe camperterreinen bijgekomen (Camperpunt 't Heksken in Heuvelland met 27 plaatsen en Paepenhout in Alveringem met 8 plaatsen). Het camperterrein De Huismus in Heuvelland (1 plaats) is gestopt. Netto kwam er in 2023 dus één kampeerlogies bij. Rekening houdende met een capaciteitswijziging op nog een ander terrein, kwamen er in 2023 in de Westhoek 34 kortkampeerplaatsen bij (+5%), goed voor 100 bedden extra (+5%). In totaal beschikt de Westhoek nu over 659 kortkampeerplaatsen (goed voor 2 275 bedden).

Het aantal langetermijnkampeerplaatsen in de Westhoek bleef stabiel op 208 plaatsen (832 bedden).

Aantal B&B's blijft zo goed als stabiel

De Westhoek telde in 2023 133 uitbatingen van B&B's die samen 434 kamers en 1 057 bedden aanboden. Na de daling van het aantal B&B's in 2021 (-4 uitbatingen) en 2022 (-9 uitbatingen) is er in 2023 opnieuw één B&B bijgekomen (+0,8%). Dit resulteert in 7 kamers meer dan in 2022 (+1,6%) of 10 bedden meer (+1%).

Opnieuw zijn er een aantal verschuivingen. Ten opzichte van 2022 zijn er 4 nieuwe B&B-uitbatingen bijgekomen. Twee uitbatingen hebben de activiteiten terug opgestart. Daarnaast zijn er 4 uitbatingen gestopt en ook 3 van logiesvorm veranderd (1 van kamergerelateerd logies naar B&B en 2 van B&B naar kamergerelateerd logies). Netto is er dus 1 uitbating bijgekomen.

59% van de kamers in B&B's in de Westhoek is erkend met comfortclassificatie (255 kamers), 41% is aangemeld (179 kamers). In 2022 waren er nog 9 kamers die niet aangemeld of erkend waren, in 2023 is er geen enkele meer. Gemiddeld zijn er 3,3 kamers per uitbating.

Aantal bedden in kamerlogies neemt licht toe

In 2023 telde de Westhoek 69 aanbieders van kamergerelateerd logies met in totaal 306 eenheden en 929 bedden. In vergelijking met 2022 zijn er in deze categorie 10 nieuwe uitbatingen bijgekomen. Drie uitbatingen kwamen erbij vanuit een andere logiesvorm (2 vanuit B&B en 1 vanuit jeugdlogies). Twee uitbatingen veranderden van logiesvorm (1 naar B&B en 1 naar vakantiewoning). Tenslotte zijn ook vijf uitbatingen gestopt. Dit brengt de netto toename in kamergerelateerd logies op 7 nieuwe aanbieders (+11%), met samen 7 eenheden (+2%). De globale beddenscapaciteit in kamergerelateerd logies nam toe met 9% (+80 bedden).

GEEN WIJZIGINGEN IN AANBOD MUSEA EN ATTRACTIES

Het thema Wereldoorlog I neemt een prominente plaats in binnen het geheel van bezienswaardigheden en musea in de Westhoek. Niet alleen zijn er 10 musea of bezoekerscentra met Wereldoorlog I als belangrijkste thema (het In Flanders Fields Museum en het Museum Hooge Crater in Ieper, het Memorial Museum Passchendaele 1917 in Zonnebeke, Talbot House in Poperinge, het Museum aan de IJzer en de Dodengang in Diksmuide, Bayernwald en de commandobunker in Heuvelland (met focus op de Koude Oorlog), het Lange Max Museum in Koekelare en het Belevingscentrum 'Vrij Vaderland' in Veurne). Er zijn ook tientallen begraafplaatsen, monumenten en oorlogssites in de regio. Op vier begraafplaatsen worden de bezoekers continu geteld: Tyne Cot Cemetery in Passendale, Lijssenthoek Cemetery in Poperinge en de Duitse begraafplaatsen in Langemark en Vladslo.

Naast de Wereldoorlog I-georiënteerde bezienswaardigheden heeft de Westhoek ook nog 15 musea of attracties met een andere invalshoek: het attractiepark Bellewaerde in Ieper waar in 2019 ook het Bellewaerde Aquapark open ging, de Zonnegloed in Vleteren, het Astrolab Iris in Ieper, de Boot in Houthulst, het Yper Museum en de Belforttoren in Ieper, het Hopmuseum in Poperinge, het Bakkerijmuseum in Veurne, Bezoekerscentrum Jules Destrooper in Lo-Reninge, het Claustrum in Vleteren, de Oude Kaasmakerij in Passendale, de Klankmakerij (het vroegere Folk Experience) in Dranouter, Fransmansmuseum/Käthe Kollwitz in Koekelare en het kasteel van Beauvoorde.

Dit aanbod is in vergelijking met 2022 gelijk gebleven.

Bovengenoemde 25 attracties en musea leveren op jaarbasis betrouwbare bezoekerscijfers aan. De regio telt nog enkele andere attracties en musea die geen (of geen betrouwbare) cijfers ter beschikking kunnen stellen.

VERBLIJFSTOERISME NEEMT VERDER TOE

De vraagcijfers zijn gebaseerd op de cijfers van FOD Economie waarbij enkel erkend (vergund) of aangemeld logies wordt opgenomen.

490 000 verblijfstoeristen in 2023 genereren samen 1 111 900 overnachtingen

In 2023 kon de Westhoek 489 951 verblijfstoeristen verwelkomen. 32% logeerde in gehuurde vakantie-woningen, 26% in een hotel en 19% in jeugdlogies. Bijna 9% verbleef in B&B's, nog eens 9% op kortkampeerplaatsen op campings. Het kamergerelateerd logies is goed voor 6% van het aantal aankomsten.

Het aantal aankomsten in de Westhoek zat in 2022 al 5% boven het precoronaniveau van 2019, in 2023 was dit al 17%. Ten opzichte van 2022 werden in 2023 opnieuw 11% meer aankomsten geregistreerd. De toename deed zich voor bij alle logiesvormen.

In absolute cijfers kwamen er bij de vakantiewoningen het meeste aankomsten bij (+15 146 of +11%). Met ruim 155 000 aankomsten (39% boven het niveau van 2019) zijn de vakantiewoningen in 2023 met voorsprong de belangrijkste logiesvorm in de Westhoek. We noteren hierbij dat ook het aanbod van vakantiewoningen in 2023 met 5% is toegenomen (zie hoger).

Ook het jeugdlogies liet in absolute cijfers ten opzichte van 2022 een sterke toename noteren (+12 283 aankomsten of +15%). Niettegenstaande dit mooie groeicijfer is het jeugdlogies in de Westhoek wel de enige logiesvorm die qua aankomsten in 2023 nog achterop hinkt in vergelijking met vóór corona (-8% aankomsten ten opzichte van 2019).

Sinds 2021 is de hotelsector qua aantal aankomsten de op één na belangrijkste logiesvorm, na de vakantiewoningen. Ten opzichte van 2022 zijn de aankomsten in hotels in 2023 met 7% toegenomen tot ruim 128 000 aankomsten (+8 482), 7% boven het precoronaniveau van 2019.

De procentueel sterkste toename noteren we bij het kortkamperen (+23% of +8 070 aankomsten). Het aantal aankomsten op kortkampeerplaatsen is daarmee verdubbeld in vergelijking met 2019. Het coronajaar 2021 en ook 2022 waren voor de kampeersector in de Westhoek reeds topjaren en ook in 2023 zette de groei zich nog verder door. In de rand hiervan noteren we dat het aanbod aan kortkampeerplaatsen in 2023 met 34 plaatsen is toegenomen (zie hoger).

Bij de B&B's noteren we een toename van het aantal gasten met 5% (+1 936 aankomsten) en ook de aankomsten in kamergerelateerd logies gingen duidelijk vooruit (+16% of +3 779 aankomsten). De B&B's zitten daarmee 7% boven het niveau van 2019, het kamergerelateerd logies al 15%.

Het aantal overnachtingen in de Westhoek bedraagt 1 111 940 in 2023, 8% meer dan in 2022 en 20% meer dan de ruim 930 000 overnachtingen in 2019. Voor het tweede jaar op rij wordt daarmee het miljoen overnachtingen in de Westhoek overschreden.

Net als bij de aankomsten zijn het ook bij de overnachtingen de vakantiewoningen die de grootste toename in absolute cijfers realiseren (+26 983 of +7%). Met 413 751 overnachtingen (37%) zijn zij – net als in 2022 – veruit de belangrijkste logiesvorm van de Westhoek. Qua overnachtingen zitten de vakantiewoningen daarmee al 35% boven het precoronaniveau van 2019 (waarbij – zoals hierboven reeds aangehaald – uiteraard ook rekening moet worden gehouden met de toename in het aanbod).

Bij jeugdlogies noteren we de op één na grootste toename van het aantal overnachtingen in absolute cijfers (+20 074 of +9%). Terwijl jeugdlogies in aankomsten nog 8% onder het niveau van 2019 bleef, is dat in overnachtingen al 1% erboven (de verblijfsduur is tegenover 2019 dus toegenomen). Met bijna 253 000 overnachtingen komt jeugdlogies in de Westhoek daarmee op de tweede plaats.

Ook de hotels noteerden in 2023 een mooie toename in overnachtingen in vergelijking met 2022 (+9% of +17 440). Met 218 753 overnachtingen (20% van het totaal) zaten de hotels al 6% boven het niveau van 2019. Eenzelfde tendens merken we bij het kamergerelateerd logies (+22% of +9 478 overnachtingen). Dit is 15% meer dan in 2019.

De overnachtingen op de kortkampeerplaatsen overtroffen het succesniveau van 2022 (en 2021) met bijna 8% (+6 662 overnachtingen). Met bijna 95 000 overnachtingen op jaarbasis doet de (kort)kampeersector het daarmee liefst 91% beter dan in 2019.



Bij de B&B's tenslotte, nemen de overnachtingen, net als bij de andere logiesvormen, eveneens toe in vergelijking met 2022 (+5% of +3 549), niettegenstaande de status quo in het aanbod. In 2023 waren er 13% meer overnachtingen in B&B's dan in 2019.

Met 2,3 nachten is de gemiddelde verblijfsduur in de Westhoek in 2023 gelijk gebleven in vergelijking met 2022 (in 2019 was dit gemiddeld 2,2 nachten).



In vergelijking met 2022 is de gemiddelde verblijfsduur gedaald bij vakantiewoningen (van 2,8 nachten naar 2,7 nachten), bij jeugdlogies (van 2,9 naar 2,7 nachten) en bij kortkamperen (van 2,5 naar 2,2 nachten). Bij de hotels en de B&B's bleef de gemiddelde verblijfsduur stabiel (op resp. 1,7 en 1,8 nachten), bij het kamergerelateerd logies nam ze licht toe (van 1,8 naar 1,9 nachten).

De gemiddeld kortere verblijfsduur in hotels maakt dat het aandeel van hotels bij overnachtingen (20%) lager ligt dan het aandeel van hotels bij aankomsten (26%). Bij logiesvormen waar de verblijfsduur langer is, zien we een omgekeerd patroon: vakantiewoningen hebben een aandeel van 37% in overnachtingen en maar 32% in aankomsten en ook bij jeugdlogies is het aandeel in overnachtingen (23%) hoger dan dit in aankomsten (19%).

Met 47% op jaarbasis lag de gemiddelde bruto kamerbezettingsgraad van de hotels in de Westhoek in 2023 duidelijk hoger dan in 2022 (40%), en ook boven het niveau van 2019 (44%). De sterkste bezettingsgraden noteren we vanaf mei tot en met september (tussen 59% en 64%).

In de B&B's bedroeg de gemiddelde bruto bezettingsgraad in 2023 22% op jaarbasis, evenveel als in 2022 en 2019. Ook hier noteren we de hoogste bezettingsgraden vanaf mei tot en met september (tussen 28% en 41%). In beide zomermaanden juli en augustus lag de bezetting in 2023 iets lager dan in 2022, maar wel hoger dan in 2019.

70% van de verblijfstoeristen zijn Belgen

Het aandeel van Belgische verblijfstoeristen in de Westhoek zakte van 74% in 2022 naar 70% in 2023. In 2019 bedroeg dit aandeel 60%, maar tijdens corona was dit flink toegenomen met een piek van 88% in 2021. Met in totaal 341 358 aankomsten van Belgen in 2023 betekent dit liefst 36% meer Belgen dan in 2019. De toename ten opzichte van 2022 bedraagt +5% (+16 180 aankomsten). In volume was de toename bij de Belgen het grootst bij de vakantiewoningen (+7 615), gevolgd door de kortkampeerplaatsen (+5 093), het kamergerelateerd logies (+2 828) en de hotels (+2 213). Bij jeugdlogies en bij de B&B's noteren we ten opzichte van 2021 een lichte daling in de aankomsten van Belgen (resp. -1 251 en -318 aankomsten).

Het totaal aantal overnachtingen van Belgen nam met 3% toe (+18 768). In totaal gaat het in 2023 om 781 770 overnachtingen van Belgen, 37% meer dan in 2019. De gemiddelde verblijfsduur van Belgen bleef stabiel op 2,3 nachten.

Nederlandse en Duitse markt volledig hersteld na corona, Britse en Franse markt nog niet

Vóór corona (in 2019) kwam 40% van de verblijfstoeristen in de Westhoek uit het buitenland, maar tijdens de pandemie daalde dit aandeel fors. In 2023 was het herstel van de buitenlandse markten globaal gezien nog steeds aan de gang. Het aandeel buitenland bedroeg toen 30%, in 2022 was dit 26%.

Het aantal aankomsten van buitenlanders nam in 2023 met 29% toe tot 148 593 aankomsten, wel nog 12% onder het niveau van 2019. Dit betekent dat het globale herstel van het verblijfstoerisme in de Westhoek ten opzichte van 2019 (17% meer aankomsten dan in 2019 en 20% meer overnachtingen), in belangrijke mate te danken is aan de Belgen (+36% Belgen ten opzichte van 2019). Het globale herstel in de Westhoek dient dus met de nodige nuancering te worden bekeken.

In 2019 bedroeg het marktaandeel van het Verenigd Koninkrijk 21% van de aankomsten. Tijdens de coronacrisis was dit gedaald tot minder dan 1% en het herstel verloopt traag: in 2022 bedroeg het aandeel van de Britten 9%, in 2023 was dit 14%. In absolute cijfers waren er in 2023 68 643 aankomsten van Britten, 28 308 meer dan in 2022 (+70% en meer dan elke andere buitenlandse nationaliteit). Toch bleef de Britse markt in 2023 nog 22% onder het niveau van 2019.

De Nederlanders zijn met 8% van de aankomsten de tweede belangrijkste buitenlandse markt. Ten opzichte van 2022 nam hun aantal licht toe (+1% of +566 aankomsten). Met 40 374 Nederlanders waren er in 2023 19% meer aankomsten vanuit Nederland dan in 2019.

Ook de Duitse markt doet het opvallend goed. Ten opzichte van 2022 bleef het aantal aankomsten van Duitsers stabiel, maar in vergelijking met 2019 noteren



we een toename met 13%. Het globale marktaandeel van de Duitse markt blijft echter beperkt (2%). De Franse markt kende in vergelijking met 2022 een toename van 8% in aankomsten, maar in tegenstelling tot de Duitse markt bleef deze markt wel nog 16% onder het niveau van 2019. Ook voor de Franse markt geldt dat het aandeel ervan beperkt blijft (2,6%).

Bij de niet-buurlanden (met onder meer belangrijke intercontinentale merken als Canada, De Verenigde Staten, Australië en Nieuw-Zeeland) zet het herstel zich eveneens door. Vanuit de niet-buurlanden werden in 2023 ruim 17 000 aankomsten genoteerd, bijna 3 700 meer dan in 2022 (+27%). Toch bleef ook dit geheel van landen samen nog 22% onder het niveau van 2019.

Met in totaal 330 170 overnachtingen werden er in 2023 een kwart meer overnachtingen van buitenlanders geregistreerd als in 2022. Dit is wel nog 8% minder dan vóór corona. Terwijl het aantal aankomsten van Nederlanders en Duitsers in 2023 quasi stabiel bleef, daalde hun aantal overnachtingen licht (elk met ongeveer 2,5%). De gemiddelde verblijfsduur van beide herkomstlanden daalde dan ook licht (van 2,3 naar 2,2 nachten voor Nederland en van 2,8 naar 2,7 nachten voor Duitsland). Ook bij de Britten en de niet-buurlanden was de evolutie in overnachtingen iets minder positief dan die in aankomsten. Ook hier daalde de gemiddelde verblijfsduur dus (van 2,2 naar 2,1 nachten voor de Britten en van 2,8 naar 2,6 nachten voor verblijfstoeristen uit de niet-buurlanden). Enkel bij de Fransen neemt de verblijfsduur toe (van 1,8 naar 2,1 nachten).

De gemiddelde verblijfsduur voor alle buitenlandse markten samen nam af van 2,3 nachten in 2022 naar 2,2 nachten in 2023, die van de Belgen bleef (zoals hierboven aangehaald) stabiel op 2,3 nachten.

Minder dan 5% van de verblijfstoeristen in de Westhoek is zakentoeerist

Van de aankomsten in 2023 komt slechts 4% op rekening van zakentoeeristen (conferentie / congressen / seminaries en andere beroepsdoeleinden), 96% van de verblijfstoeristen komt voor recreatieve doeleinden (vakantie). Bij de overnachtingen bedraagt het aandeel van het zakentoeerisme eveneens 4%. De gemiddelde verblijfsduur van zakentoeeristen in de Westhoek ligt met 2,3 nachten in 2023 even hoog als die van vakantiegangers.

Vóór corona (in 2019) lag het aandeel van het zakentoeerisme iets hoger. Toen gebeurden 7% van de aankomsten en overnachtingen om zakelijke redenen.

De opsplitsing tussen vakantie en zaken is gebaseerd op de cijfers die de logiesuitbaters doorgeven aan FOD Economie.

Spreiding verblijfsmarkt over de seizoenen is opnieuw genormaliseerd

2023 vertoont opnieuw een gelijkaardig spreidingspatroon per maand als 2019. Het aandeel van juli en augustus bedroeg in 2023 23% van de aankomsten en 29% van de overnachtingen, even groot als in 2019.

Het hogere aandeel overnachtingen in de zomermaanden heeft te maken met de langere verblijfsduur in die maanden (2,8 nachten in zowel juli als augustus tegenover gemiddeld 2,3 op jaarbasis).

De drukste maanden van 2023 waren juli (met 12,2% van de aankomsten) en augustus (11,1% aankomsten), gevolgd door september (10,9%) en mei (10,7%). April, juni en oktober zijn elk goed voor ongeveer 10% van de aankomsten.

6% MEER BEZOEKERS IN ATTRACTIES EN MUSEA ALS IN 2022



De 25 attracties en musea in de Westhoek die op jaarbasis betrouwbare bezoekerscijfers doorgeven, trokken in 2023 samen 1 632 151 bezoekers aan, 6% meer dan in 2022 (+88 747 bezoekers). Tegenover 2019 is dit wel nog steeds een daling met 3% (-51 304 bezoekers). Een belangrijk deel van de bezoekers en attracties en musea is toe te wijzen aan het attractiepark Bellewaerde (incl. Aquapark). Het In Flanders Fields Museum komt qua bezoekersaantal op de tweede plaats.

Het feit dat het bezoek aan attracties en musea nog niet volledig is hersteld tegenover 2019 heeft onder meer te maken met het tragere herstel bij de Wereldoorlog I georiënteerde musea. Hoewel deze musea met 508 163 bezoekers in 2023 19% meer bezoekers trokken dan

in 2022, zitten ze nog 9% onder het niveau van 2019 (-50 515 bezoekers). Dit heeft vooral te maken met het feit dat het herstel op de Britse en intercontinentale markten – belangrijke markten voor het herdenkings-toerisme in de Westhoek – pas later is ingezet in vergelijking met dat van de nabije buurlanden.

Op basis van de bezoekersaantallen van 11 Wereldoorlog I-sites in de regio en de resultaten uit het bezoekersonderzoek Herdenkingstoerisme in de Westhoek (om dubbeltellingen van mensen die meerdere sites bezoeken uit te sluiten), raamt Westtoer het aantal Wereldoorlog I herdenkingsbezoekers voor 2023 op 359 900. Dit is 12% meer dan in 2022 toen er 322 400 herdenkingsbezoekers werden geteld, maar nog 13% onder het precoronaniveau van 415 800 bezoekers in 2019. De meest voorkomende nationaliteiten in 2023 zijn (in volgorde) de Belgen, de Britten en de Nederlanders.

Het bezoekersaantal van de 15 niet-Wereldoorlog I georiënteerde attracties en musea in de Westhoek nam in vergelijking met 2022 met 0,5% toe tot 1 123 988 bezoekers (+6 004). Daarmee zitten ze terug op het niveau van 2019 (-0,1%). De toeristisch-recreatieve attracties gingen tegenover 2022 met 3% vooruit (+33 234 bezoekers), de cultureel-historische musea en attracties namen af met 19% (-27 230 bezoekers).

2,5 MILJOEN RECREATIEVE FIETSERS OP HET FIETSNETWERK VAN DE WESTHOEK

In 2023 werden in totaal 2,5 miljoen recreatieve fietsers op het fietsnetwerk van de Westhoek geteld. Dit is 5% meer dan de bijna 2,4 miljoen fietsers in 2022 en 28% meer dan de 1,9 miljoen fietsers in 2019.

2023 is daarmee opnieuw een topjaar qua recreatief fietsen en een evenaring van het topjaar 2020 toen er mede door de lockdown omwille van corona (met weinig andere recreatieve mogelijkheden) en het uitzonderlijk mooie weer in het voorjaar, eveneens 2,5 miljoen recreatieve fietsers werden geteld.

Topmaanden waren augustus en juni, maar ook september, juli en mei (de traditionele fietsmaanden).

In vergelijking met 2022 werd er in 2023 opvallend meer gefietst in september (+56%), juni (+23%) en februari (+73%) en minder in de zomermaanden (juli -18%, augustus -2%) en in maart (-35%).

AANBOD WESTHOEK



CAPACITEIT

UITBATINGEN

LOGIESVORM	2015	2019	2022	2023	In % 2023	2022-2023	% t.o.v. 2022
Hotels	53	45	42	42	5,0	+ 0	+ 0,0
B&B's	161	145	132	133	15,7	+ 1	+ 0,8
Uitbaters vakantiewoningen	287	377	513	540	63,8	+ 27	+ 5,3
Jeugdlogies	33	36	36	35	4,1	- 1	- 2,8
Kamergerelateerd logies	23	48	62	69	8,1	+ 7	+ 11,3
Kampeerbedrijven	7	15	27	28	3,3	+ 1	+ 3,7
Uitbatingen	564	666	812	847	100,0	+ 35	+ 4,3

EENHEDEN

LOGIESVORM	2015	2019	2022	2023	In % 2023	2022-2023	% t.o.v. 2022
Hotels	853	803	783	782	22,4	- 1	- 0,1
B&B's	490	455	427	434	12,4	+ 7	+ 1,6
Huurvakantiewoningen	396	482	621	646	18,5	+ 25	+ 4,0
Jeugdlogies	379	444	454	456	13,1	+ 2	+ 0,4
Kamergerelateerd logies	223	243	299	306	8,8	+ 7	+ 2,3
Kampeerplaatsen	659	824	833	867	24,8	+ 34	+ 4,1
Eenheden	3 000	3 251	3 417	3 491	100,0	+ 74	+ 2,2

BEDDEN

LOGIESVORM	2015	2019	2022	2023	In % 2023	2022-2023	% t.o.v. 2022
Hotels	1 962	1 863	1 840	1 841	11,4	+ 1	+ 0,1
B&B's	1 208	1 138	1 047	1 057	6,6	+ 10	+ 1,0
Huurvakantiewoningen	3 474	4 622	6 071	6 314	39,2	+ 243	+ 4,0
Jeugdlogies	2 288	2 738	2 875	2 876	17,8	+ 1	+ 0,0
Kamergerelateerd logies	734	707	849	929	5,8	+ 80	+ 9,4
Kortkampeerplaatsen (≤ 31 dagen)	1 041	1 641	2 175	2 275	14,1	+ 100	+ 4,6
Langtermijnkampeerplaatsen	1 376	1 384	832	832	5,2	+ 0	+ 0,0
Bedden	12 083	14 093	15 689	16 124	100,0	+ 435	+ 2,8

Bron: Westtoer en Toerisme Vlaanderen

HOTELS

AANTAL UITBATINGEN NAAR CLASSIFICATIE

CLASSIFICATIE	2015	2019	2022	2023	In % 2023	2022-2023	% t.o.v. 2022
Aangemeld	0	4	5	5	11,9	+ 0	+ 0,0
Vergund / erkend zonder class.	0	4	9	10	23,8	+ 1	+ 11,1
*	7	2	0	0	0,0	+ 0	-
**	20	14	8	7	16,7	- 1	- 12,5
***	22	17	15	15	35,7	+ 0	+ 0,0
****	4	4	5	5	11,9	+ 0	+ 0,0
Hoteluitbatingen	53	45	42	42	100,0	+ 0	+ 0,0

AANTAL KAMERS NAAR CLASSIFICATIE

CLASSIFICATIE	2015	2019	2022	2023	In % 2023	2022-2023	% t.o.v. 2022
Aangemeld	0	50	67	65	8,3	- 2	- 3,0
Vergund/erkend zonder class.	0	36	96	109	13,9	+ 13	+ 13,5
*	49	13	0	0	0,0	+ 0	-
**	196	147	90	77	9,8	- 13	- 14,4
***	502	447	414	414	52,9	+ 0	+ 0,0
****	106	110	116	117	15,0	+ 1	+ 0,9
Hotelkamers	853	803	783	782	100,0	- 1	- 0,1

AANTAL UITBATINGEN NAAR GROOTTE

GROOTTE	2015	2019	2022	2023	In % 2023	2022-2023	% t.o.v. 2022
1 – 15 kamers	39	32	29	28	66,7	- 1	- 3,4
16 – 50 kamers	11	10	10	11	26,2	+ 1	+ 10,0
51 – 100 kamers	2	2	2	2	4,8	+ 0	+ 0,0
>100 kamers	1	1	1	1	2,4	+ 0	+ 0,0
Hoteluitbatingen	53	45	42	42	100,0	+ 0	+ 0,0

GROOTTE	2015	2019	2022	2023	In % 2023	2022-2023	% t.o.v. 2022
1 – 15 kamers	328	292	274	255	32,6	- 19	- 6,9
16 – 50 kamers	284	264	262	280	35,8	+ 18	+ 6,9
51 – 100 kamers	119	119	119	119	15,2	+ 0	+ 0,0
>100 kamers	122	128	128	128	16,4	+ 0	+ 0,0
Hotelkamers	853	803	783	782	100,0	- 1	- 0,1
Gemiddeld aantal kamers per hotel	16,1	17,8	18,6	18,6	-	-	-

Bron: Westtoer en Toerisme Vlaanderen

B&B'S

AANTAL UITBATINGEN NAAR CLASSIFICATIE

CLASSIFICATIE	2015	2019	2022	2023	In % 2023	2022-2023	% t.o.v. 2022
Aangemeld	34	42	52	56	42,1	+ 4	+ 7,7
*	18	3	0	0	0,0	+ 0	+ 0,0
**	31	23	13	14	10,5	+ 1	+ 7,7
***	40	46	38	37	27,8	- 1	- 2,6
****	34	30	26	26	19,5	+ 0	+ 0,0
Buiten logiesdecreet	4	1	3	0	0,0	- 3	- 100,0
B&B uitbatingen	161	145	132	133	100,0	+ 1	+ 0,8

AANTAL KAMERS NAAR CLASSIFICATIE

CLASSIFICATIE	2015	2019	2022	2023	In % 2023	2022-2023	% t.o.v. 2022
Aangemeld	62	106	157	179	41,2	+ 22	+ 14,0
*	55	14	0	0	0,0	+ 0	+ 0,0
**	102	74	41	42	9,7	+ 1	+ 2,4
***	154	153	132	124	28,6	- 8	- 6,1
****	109	104	88	89	20,5	+ 1	+ 1,1
Buiten logiesdecreet	8	4	9	0	0,0	- 9	- 100,0
B&B kamers	490	455	427	434	100,0	+ 7	+ 1,6

Bron: Westtoer en Toerisme Vlaanderen

KAMERGERELATEERD LOGIES

AANTAL UITBATINGEN NAAR GROOTTE

GROOTTE	2015	2019	2022	2023	In % 2023	2022-2023	% t.o.v. 2022
1 – 15 kamers	18	46	60	67	97,1	+ 7	+ 11,7
16 – 50 kamers	2	0	0	0	0,0	+ 0	+ 0,0
51 – 100 kamers	2	2	2	2	2,9	+ 0	+ 0,0
>100 kamers	0	0	0	0	0,0	+ 0	+ 0,0
Kamergerelateerd logies	22	48	62	69	100,0	+ 7	+ 11,3

AANTAL KAMERS NAAR GROOTTE

GROOTTE	2015	2019	2022	2023	In % 2023	2022-2023	% t.o.v. 2022
1 – 15 kamers	56	125	181	188	61,4	+ 7	+ 3,9
16 – 50 kamers	48	0	0	0	0,0	+ 0	+ 0,0
51 – 100 kamers	118	118	118	118	38,6	+ 0	+ 0,0
>100 kamers	0	0	0	0	0,0	+ 0	+ 0,0
Kamergerelateerd logies kamers	222	243	299	306	100,0	+ 7	+ 2,3
Gemiddelde grootte kamergerelateerd logies	10,1	5,1	4,8	4,4	-	-	-

Bron: Westtoer en Toerisme Vlaanderen

JEUGDLOGIES

JEUGDLOGIES	2015	2019	2022	2023	In % 2023	2022-2023	% t.o.v. 2022
Uitbatingen	33	36	36	35	-	- 1	- 2,8
Kamers / slaapzalen	379	444	454	456	-	+ 2	+ 0,4
Bedden	2 288	2 738	2 875	2 876	-	+ 1	+ 0,0

Bron: Westtoer, CJT en Toerisme Vlaanderen

KAMPEERBEDRIJVEN

UITBATINGEN

TYPE KAMPEERBEDRIJF	2015	2019	2022	2023	ln % 2023	2022-2023	% t.o.v. 2022
Campings	5	8	10	10	35,7	+ 0	+ 0,0
Camperterreinen	1	5	11	13	46,4	+ 2	+ 18,2
Terreingerelateerd logies	1	2	6	5	17,9	- 1	- 16,7
Uitbatingen	7	15	27	28	100,0	+ 1	+ 3,7

KAMPEERPLAATSEN

TYPE PLAATS	2015	2019	2022	2023	ln % 2023	2022-2023	% t.o.v. 2022
Kortkampeerplaatsen (≤ 31 dagen)	318	478	625	659	76,0	+ 34	+ 5,4
Langtermijnkampeerplaatsen (> 31 dagen)	341	346	208	208	24,0	+ 0	+ 0,0
Kampeerplaatsen	659	824	833	867	100,0	+ 34	+ 4,1

Bron: Westtoer en Toerisme Vlaanderen

HUURVAKANTIEWONINGEN

UITBATINGEN

HUURVAKANTIEWONINGEN	2015	2019	2022	2023	ln % 2023	2022-2023	% t.o.v. 2022
Uitbatingen	287	377	513	540	-	+ 27	+ 5,3

WONINGEN

GROOTTE	2015	2019	2022	2023	ln % 2023	2022-2023	% t.o.v. 2022
≤ 10 bedden	304	349	441	455	70,4	+ 14	+ 3,2
11 – 20 bedden	67	92	131	141	21,8	+ 10	+ 7,6
> 20 bedden	25	41	49	50	7,7	+ 1	+ 2,0
Woningen	396	482	621	646	100,0	+ 25	+ 4,0
Gemiddeld aantal bedden per woning	8,8	9,6	9,8	9,8	-	-	-

Bron: Westtoer en Toerisme Vlaanderen

MUSEA EN ATTRACTIES

TYPE	2015	2019	2022	2023	In % 2023	2022-2023	% t.o.v. 2022
Niet-WOI georiënteerde musea/attracties	15	15	15	15	60,0	+ 0	+ 0,0
Attractieparken / rondvaarten	2	3	3	3	12,0	+ 0	+ 0,0
Wetenschap / natuur	2	2	2	2	8,0	+ 0	+ 0,0
Kunsten	1	0	0	0	0,0	+ 0	+ 0,0
Historisch	5	5	5	5	20,0	+ 0	+ 0,0
Ambachtelijk	5	5	5	5	20,0	+ 0	+ 0,0
WOI georiënteerde musea/attracties	10	10	10	10	40,0	+ 0	+ 0,0
Musea en attracties	25	25	25	25	100,0	+ 0	+ 0,0

Bron: Westtoer en Bezoekersbarometer Toerisme Vlaanderen⁰

Volgende attracties en musea werden opgenomen: Astrolab Iris, Bakkerijmuseum, Bayernwald, Belforttoren Ieper, Bellewaerde Park, Bellewaerde Aquapark (open in 2019), Belevingscentrum Vrij Vaderland, Bezoekerscentrum Jules Destrooper, Claustrum, Commandobunker Kemmel, De Boot, De Oude Kaasmakerij, De Zonnegloed, Dodengang, Folk Experience, Fransmansmuseum/Käthe Kollwitzmuseum, Hopmuseum, In Flanders Fields Museum, Kasteel Beauvoorde, Lange Max Museum, Memorial Museum Passendaele 1917, Museum aan de IJzer, Museum Hooge Crater, Yper Museum (open in 2018 - is voormalig Stedelijk Museum Ieper (gesloten eind 2017) en Stedelijk Onderwijsmuseum Ieper (gesloten eind 2016)) en Talbot House.

TREND IN GEMEENTEN

UITBATINGEN

GEMEENTEN	2015	2019	2022	2023	In % 2023	2022-2023	% t.o.v. 2022
Alveringem	45	47	63	65	7,7	+ 2	+ 3,2
Diksmuide	46	63	76	80	9,4	+ 4	+ 5,3
Heuvelland	104	111	129	135	15,9	+ 6	+ 4,7
Hooglede	7	10	12	13	1,5	+ 1	+ 8,3
Houthulst	8	13	16	13	1,5	- 3	- 18,8
Ieper	125	155	169	170	20,1	+ 1	+ 0,6
Koekelare	9	10	19	17	2,0	- 2	- 10,5
Kortemark	15	18	19	21	2,5	+ 2	+ 10,5
Langemark-Poelkapelle	10	15	22	24	2,8	+ 2	+ 9,1
Lo-Reninge	23	26	35	36	4,3	+ 1	+ 2,9
Mesen	2	3	3	3	0,4	+ 0	+ 0,0
Poperinge	84	93	118	123	14,5	+ 5	+ 4,2
Staden	9	8	11	12	1,4	+ 1	+ 9,1
Veurne	39	46	60	72	8,5	+ 12	+ 20,0
Vleteren	12	17	21	24	2,8	+ 3	+ 14,3
Zonnebeke	26	31	39	39	4,6	+ 0	+ 0,0
Uitbatingen	564	666	812	847	100,0	+ 35	+ 4,3

Bron: Westtoer en Toerisme Vlaanderen

BEDDEN

GEMEENTEN	2015	2019	2022	2023	In % 2023	2022-2023	% t.o.v. 2022
Alveringem	562	829	1 041	1 076	6,7	+ 35	+ 3,4
Diksmuide	850	1 280	1 306	1 363	8,5	+ 57	+ 4,4
Heuvelland	3 829	3 887	3 645	3 779	23,4	+ 134	+ 3,7
Hooglede	91	114	133	137	0,8	+ 4	+ 3,0
Houthulst	72	143	175	155	1,0	- 20	- 11,4
Ieper	2 811	3 110	3 255	3 271	20,3	+ 16	+ 0,5
Koekelare	145	155	217	199	1,2	- 18	- 8,3
Kortemark	117	150	186	192	1,2	+ 6	+ 3,2
Langemark-Poelkapelle	269	299	359	376	2,3	+ 17	+ 4,7
Lo-Reninge	676	765	867	897	5,6	+ 30	+ 3,5
Mesen	134	181	181	180	1,1	- 1	- 0,6
Poperinge	1 143	1 594	2 175	2 251	14,0	+ 76	+ 3,5
Staden	179	183	239	245	1,5	+ 6	+ 2,5
Veurne	684	769	1 036	1 107	6,9	+ 71	+ 6,9
Vleteren	298	308	410	439	2,7	+ 29	+ 7,1
Zonnebeke	223	326	464	457	2,8	- 7	- 1,5
Bedden	12 083	14 093	15 689	16 124	100,0	+ 435	+ 2,8

Bron: Westtoer en Toerisme Vlaanderen

VRAAG WESTHOEK



LOGIESVORM

AANKOMSTEN

LOGIESVORM	2015	2019	2022	2023	In % 2023	2022-2023	% t.o.v. 2022
Hotels	151 993	120 178	119 740	128 222	26,2	+ 8 482	+ 7,1
B&B's	44 584	40 817	41 871	43 807	8,9	+ 1 936	+ 4,6
Huurvakantiewoningen	79 724	112 040	140 089	155 235	31,7	+ 15 146	+ 10,8
Kamergerelateerd logies	25 906	23 327	23 081	26 860	5,5	+ 3 779	+ 16,4
Kortkampeerplaatsen	13 916	21 758	35 487	43 557	8,9	+ 8 070	+ 22,7
Jeugdlogies	74 835	100 705	79 987	92 270	18,8	+ 12 283	+ 15,4
Aankomsten	390 958	418 825	440 255	489 951	100,0	+ 49 696	+ 11,3

OVERNACHTINGEN

LOGIESVORM	2015	2019	2022	2023	In % 2023	2022-2023	% t.o.v. 2022
Hotels	267 287	206 523	201 313	218 753	19,7	+ 17 440	+ 8,7
B&B's	79 590	70 528	76 432	79 981	7,2	+ 3 549	+ 4,6
Huurvakantiewoningen	234 980	307 194	386 768	413 751	37,2	+ 26 983	+ 7,0
Kamergerelateerd logies	49 850	45 199	42 347	51 825	4,7	+ 9 478	+ 22,4
Kortkampeerplaatsen	30 861	49 630	88 269	94 931	8,5	+ 6 662	+ 7,5
Jeugdlogies	194 743	251 364	232 625	252 699	22,7	+ 20 074	+ 8,6
Overnachtingen	857 311	930 438	1 027 754	1 111 940	100,0	+ 84 186	+ 8,2

GEMIDDELDE VERBLIJFSDUUR

LOGIESVORM	2015	2019	2022	2023	In % 2023	2022-2023	% t.o.v. 2022
Hotels	1,8	1,7	1,7	1,7	-	-	-
B&B's	1,8	1,7	1,8	1,8	-	-	-
Huurvakantiewoningen	2,9	2,7	2,8	2,7	-	-	-
Kamergerelateerd logies	1,9	1,9	1,8	1,9	-	-	-
Kortkampeerplaatsen	2,2	2,3	2,5	2,2	-	-	-
Jeugdlogies	2,6	2,5	2,9	2,7	-	-	-
Gemiddelde verblijfsduur	2,2	2,2	2,3	2,3	-	-	-

Bron: FOD Economie

HERKOMST COMMERCIEEL VERBLIJFSTOERISME

AANKOMSTEN

HERKOMST	2015	2019	2022	2023	In % 2023	2022-2023	% t.o.v. 2022
België	212 399	250 576	325 178	341 358	69,7	+ 16 180	+ 5,0
Nederland	30 195	34 011	39 808	40 374	8,2	+ 566	+ 1,4
Duitsland	7 002	8 543	9 654	9 657	2,0	+ 3	+ 0,0
Frankrijk	10 175	14 932	11 625	12 604	2,6	+ 979	+ 8,4
Verenigd Koninkrijk	109 904	88 486	40 335	68 643	14,0	+ 28 308	+ 70,2
Overige	21 283	22 277	13 655	17 315	3,5	+ 3 660	+ 26,8
Aankomsten	390 958	418 825	440 255	489 951	100,0	+ 49 696	+ 11,3

OVERNACHTINGEN

HERKOMST	2015	2019	2022	2023	In % 2023	2022-2023	% t.o.v. 2022
België	475 576	571 065	763 002	781 770	70,3	+ 18 768	+ 2,5
Nederland	64 460	72 727	91 461	89 207	8,0	- 2 254	- 2,5
Duitsland	17 254	23 474	26 649	25 951	2,3	- 698	- 2,6
Frankrijk	17 904	27 362	20 685	26 167	2,4	+ 5 482	+ 26,5
Verenigd Koninkrijk	230 023	185 158	87 898	144 491	13,0	+ 56 593	+ 64,4
Overige	52 094	50 652	38 059	44 354	4,0	+ 6 295	+ 16,5
Overnachtingen	857 311	930 438	1 027 754	1 111 940	100,0	+ 84 186	+ 8,2

GEMIDDELDE VERBLIJFSDUUR

HERKOMST	2015	2019	2022	2023	In % 2023	2022-2023	% t.o.v. 2022
België	2,2	2,3	2,3	2,3	-	-	-
Nederland	2,1	2,1	2,3	2,2	-	-	-
Duitsland	2,5	2,7	2,8	2,7	-	-	-
Frankrijk	1,8	1,8	1,8	2,1	-	-	-
Verenigd Koninkrijk	2,1	2,1	2,2	2,1	-	-	-
Overige	2,4	2,3	2,8	2,6	-	-	-
Gemiddelde verblijfsduur	2,2	2,2	2,3	2,3	-	-	-

Bron: FOD Economie

DOEL COMMERCIEEL VERBLIJFSTOERISME

AANKOMSTEN

DOEL	2015	2019	2022	2023	In % 2023	2022-2023	% t.o.v. 2022
Vakantie	358 857	387 983	419 470	470 405	96,0	+ 50 935	+ 12,1
Zaken	32 101	30 842	20 785	19 546	4,0	- 1 239	- 6,0
Aankomsten	390 958	418 825	440 255	489 951	100,0	+ 49 696	+ 11,3

OVERNACHTINGEN

DOEL	2015	2019	2022	2023	In % 2023	2022-2023	% t.o.v. 2022
Vakantie	786 188	863 358	972 756	1 066 493	95,9	+ 93 737	+ 9,6
Zaken	71 123	67 080	54 998	45 447	4,1	- 9 551	- 17,4
Overnachtingen	857 311	930 438	1 027 754	1 111 940	100,0	+ 84 186	+ 8,2

GEMIDDELDE VERBLIJFSDUUR

DOEL	2015	2019	2022	2023	In % 2023	2022-2023	% t.o.v. 2022
Vakantie	2,2	2,2	2,3	2,3	-	-	-
Zaken	2,2	2,2	2,6	2,3	-	-	-
Gemiddelde verblijfsduur	2,2	2,2	2,3	2,3	-	-	-

Bron: FOD Economie

De opsplitsing tussen vakantie en zaken (conferentie/congressen/seminaries en andere beroepsdoeleinden) is gebaseerd op de cijfers die de logiesuitbaters doorgeven aan FOD Economie.

SPREIDING COMMERCIEEL VERBLIJFSTOERISME

AANKOMSTEN

MAAND	2015	2019	2022	2023	In % 2023	2022-2023	% t.o.v. 2022
Januari	10 558	10 479	10 271	12 115	2,5	+ 1 844	+ 18,0
Februari	21 585	20 795	18 678	23 410	4,8	+ 4 732	+ 25,3
Maart	31 042	31 487	28 934	35 429	7,2	+ 6 495	+ 22,4
April	39 737	41 178	42 802	49 844	10,2	+ 7 042	+ 16,5
Mei	45 167	42 628	43 759	52 440	10,7	+ 8 681	+ 19,8
Juni	38 361	45 977	43 180	49 276	10,1	+ 6 096	+ 14,1
Juli	45 946	50 185	58 902	59 642	12,2	+ 740	+ 1,3
Augustus	41 221	45 924	55 893	54 523	11,1	- 1 370	- 2,5
September	37 212	40 308	45 416	53 339	10,9	+ 7 923	+ 17,4
Oktober	39 611	40 782	43 052	48 574	9,9	+ 5 522	+ 12,8
November	25 130	30 005	30 018	31 235	6,4	+ 1 217	+ 4,1
December	15 388	19 077	19 350	20 124	4,1	+ 774	+ 4,0
Aankomsten	390 958	418 825	440 255	489 951	100,0	+ 49 696	+ 11,3
% jul / aug commercieel logies	22,3	22,9	26,1	23,3	-	-	-

OVERNACHTINGEN

MAAND	2015	2019	2022	2023	In % 2023	2022-2023	% t.o.v. 2022
Januari	19 970	19 933	21 852	23 678	2,1	+ 1 826	+ 8,4
Februari	41 765	37 222	38 811	45 263	4,1	+ 6 452	+ 16,6
Maart	58 509	62 139	60 601	66 857	6,0	+ 6 256	+ 10,3
April	85 606	92 284	98 521	117 548	10,6	+ 19 027	+ 19,3
Mei	97 389	85 718	97 984	115 771	10,4	+ 17 787	+ 18,2
Juni	81 224	98 797	93 050	103 390	9,3	+ 10 340	+ 11,1
Juli	132 434	143 146	169 695	166 350	15,0	- 3 345	- 2,0
Augustus	108 971	123 714	160 691	152 815	13,7	- 7 876	- 4,9
September	73 230	81 870	91 807	109 031	9,8	+ 17 224	+ 18,8
Oktober	78 316	84 684	90 837	101 023	9,1	+ 10 186	+ 11,2
November	48 559	59 824	61 738	65 560	5,9	+ 3 822	+ 6,2
December	31 338	41 107	42 167	44 654	4,0	+ 2 487	+ 5,9
Overnachtingen	857 311	930 438	1 027 754	1 111 940	100,0	+ 84 186	+ 8,2
% jul / aug commercieel logies	28,2	28,7	32,1	28,7	-	-	-

Bron: FOD Economie

VERBLIJFSTOERISTEN PER LOGIESVORM – DETAIL NAAR HERKOMST

HOTELS

HERKOMST	2015	2019	2022	2023	In % 2023	2022-2023	% t.o.v. 2022
België	64 010	65 062	79 417	81 630	63,7	+ 2 213	+ 2,8
Nederland	10 990	9 249	11 558	11 277	8,8	- 281	- 2,4
Duitsland	3 392	3 126	2 001	2 212	1,7	+ 211	+ 10,5
Frankrijk	5 794	6 132	4 696	3 673	2,9	- 1 023	- 21,8
Verenigd Koninkrijk	55 117	27 071	15 697	21 463	16,7	+ 5 766	+ 36,7
Overige	12 690	9 538	6 371	7 967	6,2	+ 1 596	+ 25,1
Aankomsten	151 993	120 178	119 740	128 222	100,0	+ 8 482	+ 7,1

B&B'S

HERKOMST	2015	2019	2022	2023	In % 2023	2022-2023	% t.o.v. 2022
België	27 169	27 108	32 757	32 439	74,0	- 318	- 1,0
Nederland	4 909	4 260	3 845	4 094	9,3	+ 249	+ 6,5
Duitsland	983	1 026	1 112	1 274	2,9	+ 162	+ 14,6
Frankrijk	1 247	1 290	1 023	1 102	2,5	+ 79	+ 7,7
Verenigd Koninkrijk	6 731	4 600	1 872	3 111	7,1	+ 1 239	+ 66,2
Overige	3 545	2 533	1 262	1 787	4,1	+ 525	+ 41,6
Aankomsten	44 584	40 817	41 871	43 807	100,0	+ 1 936	+ 4,6

HUURVAKANTIEWONINGEN

HERKOMST	2015	2019	2022	2023	In % 2023	2022-2023	% t.o.v. 2022
België	60 478	77 110	109 473	117 088	75,4	+ 7 615	+ 7,0
Nederland	6 590	8 741	12 590	12 473	8,0	- 117	- 0,9
Duitsland	1 658	2 685	4 093	3 590	2,3	- 503	- 12,3
Frankrijk	2 197	5 634	3 845	5 508	3,5	+ 1 663	+ 43,3
Verenigd Koninkrijk	5 914	11 409	6 535	11 676	7,5	+ 5 141	+ 78,7
Overige	2 887	6 461	3 553	4 900	3,2	+ 1 347	+ 37,9
Aankomsten	79 724	112 040	140 089	155 235	100,0	+ 15 146	+ 10,8

KAMERGERELATEERD LOGIES

HERKOMST	2015	2019	2022	2023	In % 2023	2022-2023	% t.o.v. 2022
België	4 123	9 421	17 437	20 265	75,4	+ 2 828	+ 16,2
Nederland	2387	2 206	2 085	2 220	8,3	+ 135	+ 6,5
Duitsland	373	713	664	513	1,9	- 151	- 22,7
Frankrijk	314	862	724	789	2,9	+ 65	+ 9,0
Verenigd Koninkrijk	18 010	8 123	1 297	1 984	7,4	+ 687	+ 53,0
Overige	699	2 002	874	1 089	4,1	+ 215	+ 24,6
Aankomsten	25 906	23 327	23 081	26 860	100,0	+ 3 779	+ 16,4

KORTKAMPEERPLAATSEN

HERKOMST	2015	2019	2022	2023	In % 2023	2022-2023	% t.o.v. 2022
België	3 263	8 537	20 280	25 373	58,3	+ 5 093	+ 25,1
Nederland	3040	4 652	6 712	7 657	17,6	+ 945	+ 14,1
Duitsland	372	640	1 322	1 543	3,5	+ 221	+ 16,7
Frankrijk	377	634	908	973	2,2	+ 65	+ 7,2
Verenigd Koninkrijk	6 389	6 653	5 217	7 171	16,5	+ 1 954	+ 37,5
Overige	475	642	1 048	840	1,9	- 208	- 19,8
Aankomsten	13 916	21 758	35 487	43 557	100,0	+ 8 070	+ 22,7

JEUGDLOGIES

HERKOMST	2015	2019	2022	2023	In % 2023	2022-2023	% t.o.v. 2022
België	53 356	63 338	65 814	64 563	70,0	- 1 251	- 1,9
Nederland	2 279	4 903	3 018	2 653	2,9	- 365	- 12,1
Duitsland	224	353	462	525	0,6	+ 63	+ 13,6
Frankrijk	246	380	429	559	0,6	+ 130	+ 30,3
Verenigd Koninkrijk	17 743	30 630	9 717	23 238	25,2	+ 13 521	+ 139,1
Overige	987	1 101	547	732	0,8	+ 185	+ 33,8
Aankomsten	74 835	100 705	79 987	92 270	100,0	+ 12 283	+ 15,4

Bron: FOD Economie

VERBLIJFSTOERISTEN PER HERKOMST – DETAIL NAAR LOGIESVORM

BELGIË

LOGIESVORM	2015	2019	2022	2023	In % 2023	2022-2023	% t.o.v. 2022
Hotels	64 010	65 062	79 417	81 630	23,9	+ 2 213	+ 2,8
B&B's	27 169	27 108	32 757	32 439	9,5	- 318	- 1,0
Huurvakantiewoningen	60 478	77 110	109 473	117 088	34,3	+ 7 615	+ 7,0
Kamergelateerd logies	4 123	9 421	17 437	20 265	5,9	+ 2 828	+ 16,2
Kortkampeerplaatsen	3 263	8 537	20 280	25 373	7,4	+ 5 093	+ 25,1
Jeugdlogies	53 356	63 338	65 814	64 563	18,9	- 1 251	- 1,9
Aankomsten	212 399	250 576	325 178	341 358	100,0	+ 16 180	+ 5,0

BUITENLAND

LOGIESVORM	2015	2019	2022	2023	In % 2023	2022-2023	% t.o.v. 2022
Hotels	87 983	55 116	40 323	46 592	31,4	+ 6 269	+ 15,5
B&B's	17 415	13 709	9 114	11 368	7,7	+ 2 254	+ 24,7
Huurvakantiewoningen	19 246	34 930	30 616	38 147	25,7	+ 7 531	+ 24,6
Kamergelateerd logies	21 783	13 906	5 644	6 595	4,4	+ 951	+ 16,8
Kortkampeerplaatsen	10 653	13 221	15 207	18 184	12,2	+ 2 977	+ 19,6
Jeugdlogies	21 479	37 367	14 173	27 707	18,6	+ 13 534	+ 95,5
Aankomsten	178 559	168 249	115 077	148 593	100,0	+ 33 516	+ 29,1

NEDERLAND

LOGIESVORM	2015	2019	2022	2023	In % 2023	2022-2023	% t.o.v. 2022
Hotels	10 990	9 249	11 558	11 277	27,9	- 281	- 2,4
B&B's	4 909	4 260	3 845	4 094	10,1	+ 249	+ 6,5
Huurvakantiewoningen	6 590	8 741	12 590	12 473	30,9	- 117	- 0,9
Kamergelateerd logies	2 387	2 206	2 085	2 220	5,5	+ 135	+ 6,5
Kortkampeerplaatsen	3 040	4 652	6 712	7 657	19,0	+ 945	+ 14,1
Jeugdlogies	2 279	4 903	3 018	2 653	6,6	- 365	- 12,1
Aankomsten	30 195	34 011	39 808	40 374	100,0	+ 566	+ 1,4

DUITSLAND

LOGIESVORM	2015	2019	2022	2023	In % 2023	2022-2023	% t.o.v. 2022
Hotels	3 392	3 126	2 001	2 212	22,9	+ 211	+ 10,5
B&B's	983	1 026	1 112	1 274	13,2	+ 162	+ 14,6
Huurvakantiewoningen	1 658	2 685	4 093	3 590	37,2	- 503	- 12,3
Kamergerelateerd logies	373	713	664	513	5,3	- 151	- 22,7
Kortkampeerplaatsen	372	640	1 322	1 543	16,0	+ 221	+ 16,7
Jeugdlogies	224	353	462	525	5,4	+ 63	+ 13,6
Aankomsten	7 002	8 543	9 654	9 657	100,0	+ 3	+ 0,0

FRANKRIJK

LOGIESVORM	2015	2019	2022	2023	In % 2023	2022-2023	% t.o.v. 2022
Hotels	5 794	6 132	4 696	3 673	29,1	- 1 023	- 21,8
B&B's	1 247	1 290	1 023	1 102	8,7	+ 79	+ 7,7
Huurvakantiewoningen	2 197	5 634	3 845	5 508	43,7	+ 1 663	+ 43,3
Kamergerelateerd logies	314	862	724	789	6,3	+ 65	+ 9,0
Kortkampeerplaatsen	377	634	908	973	7,7	+ 65	+ 7,2
Jeugdlogies	246	380	429	559	4,4	+ 130	+ 30,3
Aankomsten	10 175	14 932	11 625	12 604	100,0	+ 979	+ 8,4

VERENIGD KONINKRIJK

LOGIESVORM	2015	2019	2022	2023	In % 2023	2022-2023	% t.o.v. 2022
Hotels	55 117	27 071	15 697	21 463	31,3	+ 5 766	+ 36,7
B&B's	6 731	4 600	1 872	3 111	4,5	+ 1 239	+ 66,2
Huurvakantiewoningen	5 914	11 409	6 535	11 676	17,0	+ 5 141	+ 78,7
Kamergerelateerd logies	18 010	8 123	1 297	1 984	2,9	+ 687	+ 53,0
Kortkampeerplaatsen	6 389	6 653	5 217	7 171	10,4	+ 1 954	+ 37,5
Jeugdlogies	17 743	30 630	9 717	23 238	33,9	+ 13 521	+ 139,1
Aankomsten	109 904	88 486	40 335	68 643	100,0	+ 28 308	+ 70,2

OVERIGE

LOGIESVORM	2015	2019	2022	2023	In % 2023	2022-2023	% t.o.v. 2022
Hotels	12 690	9 538	6 371	7 967	46,0	+ 1 596	+ 25,1
B&B's	3 545	2 533	1 262	1 787	10,3	+ 525	+ 41,6
Huurvakantiewoningen	2 887	6 461	3 553	4 900	28,3	+ 1 347	+ 37,9
Kamergelateerd logies	699	2 002	874	1 089	6,3	+ 215	+ 24,6
Kortkampeerplaatsen	475	642	1 048	840	4,9	- 208	- 19,8
Jeugdlogies	987	1 101	547	732	4,2	+ 185	+ 33,8
Aankomsten	21 283	22 277	13 655	17 315	100,0	+ 3 660	+ 26,8

Bron: FOD Economie

BRUTO KAMERBEZETTINGSGRAAD

HOTELS

MAAND	2015	2019	2022	2023
Januari	17	18	9	15
Februari	29	26	17	25
Maart	41	36	31	39
April	53	48	39	51
Mei	62	54	50	59
Juni	54	61	50	64
Juli	58	56	58	64
Augustus	60	56	64	61
September	56	56	54	63
Oktober	48	47	47	56
November	39	40	36	38
December	24	24	22	27
Bruto kamerbezettingsgraad hotels	45	44	40	47
Aantal hotels in steekproef	34	27	27	31

B&B'S

MAAND	2015	2019	2022	2023
Januari	-	7	7	7
Februari	-	10	10	10
Maart	-	14	14	14
April	-	26	22	24
Mei	-	25	27	28
Juni	-	35	28	28
Juli	-	34	39	37
Augustus	-	39	46	41
September	-	28	29	30
Oktober	-	20	19	20
November	-	17	17	14
December	-	12	9	10
Bruto kamerbezettingsgraad B&B's	-	22	22	22
Aantal B&B's in steekproef	-	84	97	109

Bron: Westtoer

BEZOEKERS AAN MUSEA EN ATTRACTIES

TYPE	2015	2019	2022	2023	In % 2023	2022-2023	% t.o.v. 2022
Niet-WOI georiënteerde musea/attracties	905 812	1 124 777	1 117 984	1 123 988	68,9	+ 6 004	+ 0,5
Toeristisch-recreatieve attracties	770 403	974 029	976 255	1 009 489	61,9	+ 33 234	+ 3,4
Culturele attracties	135 409	150 748	141 729	114 499	7,0	- 27 230	- 19,2
WOI georiënteerde musea/attracties	724 769	558 678	425 420	508 163	31,1	+ 82 743	+ 19,4
Aantal bezoekers attracties/musea	1 630 581	1 683 455	1 543 404	1 632 151	100,0	+ 88 747	+ 5,8
Aantal attracties/musea in steekproef	25	25	25	25	-	-	-

Bron: Westtoer en Bezoekersbarometer Toerisme Vlaanderen

Volgende attracties en musea werden opgenomen: Astrolab Iris, Bakkerijmuseum, Bayernwald, Belforttoren Ieper, Bellewaerde Park, Bellewaerde Aquapark (open in 2019), Belevingscentrum Vrij Vaderland, Bezoekerscentrum Jules Destrooper, Claustrum (dicht voor bezoekers sinds 19/03/2020), Commandobunker Kemmel, De Boot, De Oude Kaasmakerij, De Zonnegloed, Dodengang, Folk Experience, Fransmansmuseum/Käthe Kollwitzmuseum, Hopmuseum, In Flanders Fields Museum, Kasteel Beauvoorde, Lange Max Museum, Memorial Museum Passendaele 1917, Museum aan de IJzer, Museum Hooge Crater, Yper Museum (open in 2018 - is voormalig Stedelijk Museum Ieper (gesloten eind 2017) en Stedelijk Onderwijsmuseum Ieper (gesloten eind 2016)) en Talbot House.

BEZOEKEN AAN 11 WOI-ONDERZOEKSITES

ONDERZOEKSITES	2015	2019	2022	2023	In % 2023	2022-2023	% t.o.v. 2022
Tyne Cot Cemetery	440 700	366 500	282 412	299 713	83,3	+ 17 301	+ 6,1
In Flanders Fields Museum	284 688	197 079	133 916	168 054	46,7	+ 34 138	+ 25,5
Duitse begraafplaats Langemark	191 700	165 600	119 490	113 335	31,5	- 6 155	- 5,2
Memorial Museum Passchendaele 1917	138 077	125 255	81 740	101 981	28,3	+ 20 241	+ 24,8
Dodengang	84 868	57 619	46 911	48 936	13,6	+ 2 025	+ 4,3
Museum aan de IJzer	83 009	61 023	51 556	52 524	14,6	+ 968	+ 1,9
Lijssenthoek Military Cemetery	76 000	61 000	38 915	35 233	9,8	- 3 682	- 9,5
Duitse begraafplaats Vladslo	62 800	41 800	31 590	33 696	9,4	+ 2 106	+ 6,7
Bayernwald	42 691	32 398	25 626	28 140	7,8	+ 2 514	+ 9,8
Talbot House	33 311	21 447	18 475	30 329	8,4	+ 11 854	+ 64,2
Westfront	46 461	20 085	25 382	23 189	6,4	- 2 193	- 8,6
Raming aantal WOI bezoekers (1)	500 500	415 800	322 400	359 900	100,0	+ 37 500	+ 11,6

Bron: Westtoer

(1) De raming van het aantal WOI-bezoekers (in de Westhoek) is niet gelijk aan de som van het aantal bezoekers aan de 11 WOI-onderzoeksites. Bij de raming wordt rekening gehouden met het feit dat bezoekers tijdens hun daguitstap of verblijf meerdere musea of sites bezoeken.

HERKOMST WOI-BEZOEKERS IN DE WESTHOEK

LAND VAN HERKOMST	2015	2019	2022	2023	In % 2023	2022-2023	% t.o.v. 2022
België	232 500	169 800	182 300	177 500	49,3	- 4 800	- 2,6
Verenigd Koninkrijk	166 800	136 800	71 500	94 600	26,3	+ 23 100	+ 32,3
Nederland	43 500	42 900	37 700	46 000	12,8	+ 8 300	+ 22,0
Frankrijk	7 800	9 100	5 500	5 200	1,4	- 300	- 5,5
Duitsland	7 300	7 400	5 500	6 800	1,9	+ 1 300	+ 23,6
Ierland	2 200	5 700	1 000	1 200	0,3	+ 200	+ 20,0
Australië	13 500	8 400	2 000	5 700	1,6	+ 3 700	+ 185,0
Nieuw-Zeeland	2 800	3 100	500	1 400	0,4	+ 900	+ 180,0
Canada	8 100	12 400	3 200	5 500	1,5	+ 2 300	+ 71,9
Verenigde Staten	7 500	8 600	5 600	7 000	1,9	+ 1 400	+ 25,0
Andere landen	8 500	11 600	7 600	9 000	2,5	+ 1 400	+ 18,4
Raming aantal WOI bezoekers	500 500	415 800	322 400	359 900	100,0	+ 37 500	+ 11,6

Bron: Westtoer

RECREATIEVE FIETSERS OP HET FIETSNETWERK

MAAND	2019	2022	2023	In % 2023	2022-2023	% t.o.v. 2022
Januari	51 000	72 300	76 900	3,1	+ 4 600	+ 6,4
Februari	110 900	62 600	108 300	4,4	+ 45 700	+ 73,0
Maart	99 000	157 300	102 500	4,1	- 54 800	- 34,8
April	180 300	169 000	188 300	7,6	+ 19 300	+ 11,4
Mei	188 100	257 800	289 900	11,7	+ 32 100	+ 12,5
Juni	259 000	277 900	341 800	13,8	+ 63 900	+ 23,0
Juli	298 200	392 800	324 000	13,0	- 68 800	- 17,5
Augustus	327 100	403 300	396 300	16,0	- 7 000	- 1,7
September	193 800	210 200	327 100	13,2	+ 116 900	+ 55,6
Oktober	105 600	199 700	185 800	7,5	- 13 900	- 7,0
November	69 600	105 100	75 500	3,0	- 29 600	- 28,2
December	59 000	56 800	66 900	2,7	+ 10 100	+ 17,8
Aantal recreatieve fietsers	1 941 600	2 364 800	2 483 300	100,0	+ 118 500	+ 5,0

Bron: Westtoer

AANKOMSTEN COMMERCIEEL VERBLIJFSTOERISME PER GEMEENTE

GEMEENTEN	2015	2019	2022	2023	In % 2023	2022-2023	% t.o.v. 2022
Alveringem	15 087	19 407	22 865	25 836	5,3	+ 2 971	+ 13,0
Diksmuide	26 128	34 130	40 501	44 055	9,0	+ 3 554	+ 8,8
Heuvelland	63 382	69 421	68 696	73 357	15,0	+ 4 661	+ 6,8
Hooglede	4 445	4 400	4 192	3 292	0,7	- 900	- 21,5
Houthulst	*	3 670	5 058	4 960	1,0	- 98	- 1,9
Ieper	168 921	156 578	143 039	164 492	33,6	+ 21 453	+ 15,0
Koekelare	3 458	4 337	5 776	4 839	1,0	- 937	- 16,2
Kortemark	2 087	3 686	5 142	4 751	1,0	- 391	- 7,6
Langemark-Poelkapelle	6 001	7 257	6 560	10 516	2,1	+ 3 956	+ 60,3
Lo-Reninge	13 490	16 465	17 904	21 760	4,4	+ 3 856	+ 21,5
Mesen	*	12 078	6 750	7 717	1,6	+ 967	+ 14,3
Poperinge	34 231	45 639	58 320	67 320	13,7	+ 9 000	+ 15,4
Staden	4 098	3 443	4 373	4 128	0,8	- 245	- 5,6
Veurne	22 484	23 716	32 870	33 864	6,9	+ 994	+ 3,0
Vleteren	7 583	8 536	10 412	10 236	2,1	- 176	- 1,7
Zonnebeke	6 857	6 062	7 797	8 828	1,8	+ 1 031	+ 13,2
Aankomsten	390 958	418 825	440 255	489 951	100,0	+ 49 696	+ 11,3

Bron: FOD Economie

* deze cijfers zijn vertrouwelijk

OVERNACHTINGEN COMMERCIEEL VERBLIJFSTOERISME PER GEMEENTE

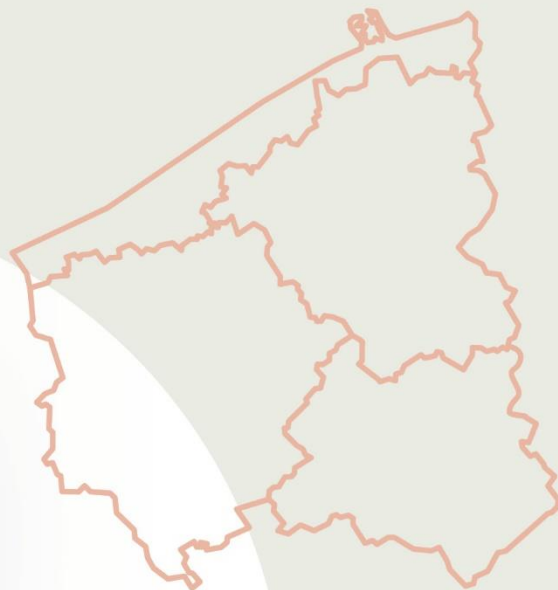
GEMEENTEN	2015	2019	2022	2023	In % 2023	2022-2023	% t.o.v. 2022
Alveringem	40 846	54 530	66 562	73 772	6,6	+ 7 210	+ 10,8
Diksmuide	68 135	86 184	97 532	100 420	9,0	+ 2 888	+ 3,0
Heuvelland	155 475	175 318	188 953	191 789	17,2	+ 2 836	+ 1,5
Hooglede	6 840	7 364	7 683	5 788	0,5	- 1 895	- 24,7
Houthulst	*	8 526	12 035	12 283	1,1	+ 248	+ 2,1
Ieper	325 722	295 616	280 625	315 730	28,4	+ 35 105	+ 12,5
Koekelare	10 464	11 708	16 032	13 839	1,2	- 2 193	- 13,7
Kortemark	5 588	8 842	13 283	11 689	1,1	- 1 594	- 12,0
Langemark-Poelkapelle	14 258	15 840	14 348	25 675	2,3	+ 11 327	+ 78,9
Lo-Reninge	35 279	40 629	46 779	51 931	4,7	+ 5 152	+ 11,0
Mesen	*	23 164	14 406	15 433	1,4	+ 1 027	+ 7,1
Poperinge	76 743	107 853	141 549	161 932	14,6	+ 20 383	+ 14,4
Staden	8 249	8 542	11 304	9 807	0,9	- 1 497	- 13,2
Veurne	49 036	52 767	70 836	74 920	6,7	+ 4 084	+ 5,8
Vleteren	17 612	18 543	23 898	24 035	2,2	+ 137	+ 0,6
Zonnebeke	18 823	15 012	21 929	22 897	2,1	+ 968	+ 4,4
Overnachtingen	857 311	930 438	1.027.754	1.111.940	100,0	+ 84 186	+ 8,2

Bron: FOD Economie

* deze cijfers zijn vertrouwelijk

WIL JE GEGEVENS PUBLICEREN UIT DEZE UITGAVE?

GRAAG EEN
BRONVERMELDING!



DE WESTHOEK

Streekhuis Westhoek/Esenkasteel
Woumenweg 100, 8600 Diksmuide
+32 51 51 93 43
info@toerismewesthoek.be
www.toerismewesthoek.be



WESTTOER

Koning Albert I-Laan 120
8200 Sint-Michiels (Brugge)
+32 50 30 55 00
info@westtoer.be
www.westtoer.be



PROVINCIE WEST-VLAANDEREN

Jan Van Eyckplein 2
8000 Brugge
0800 20 021
provincie@west-vlaanderen.be
www.west-vlaanderen.be